

Competición Estadística Europea 2020

ECGIRLS

IESO ALCONÉTAR (CÁCERES)
CATEGORÍA B-4ºESO

Encuesta de presupuestos familiares
2018 (Datos relativos al empleo)

Realizado por:

Lorena Barriga Macías

María Moreno Rangel

Luz María Álvarez Bravo

Tutor: Vanesa Gallardo Arroyo



OBJETIVOS

Características socioeconómicas de los hogares españoles.

Muestra de 5.000 datos

Información diferenciada por Comunidades Autónomas

Realizar un estudio pormenorizado de la Encuesta de Presupuestos Familiares de 2018

Datos de empleo y desempleo.

Ocupaciones mayoritarias desempeñadas.

Situación socioeconómica de la población.

Extraer conclusiones acerca de la situación laboral de la población española.

Establecer comparaciones en el ámbito laboral entre las diferentes Comunidades Autónomas.

Señalar las diferencias entre el sector público y el sector privado.

Regiones con mayor desempleo

Regiones con mayores tasas de población activa/inactiva

Comparación de actividades económicas

Regiones con mayores tasas de empleo público

Regiones con tasas bajas de empleo público

Concentración de determinadas actividades económicas

Métodos de trabajo

ANÁLISIS DE LOS DATOS

El primer paso es estudiar los datos proporcionados.

Determinamos qué datos nos resultan útiles en nuestra selección y cuáles podemos desechar.

Posteriormente analizamos los datos seleccionados en nuestro estudio utilizando la hoja Excel proporcionada

ELABORACIÓN DE LOS OBJETIVOS

Establecemos los objetivos principales de nuestro trabajo.

Extraemos conclusiones acerca de la situación laboral de la población española.

Establecemos comparaciones entre las diferentes Comunidades Autónomas.

TRATAMIENTO DE LOS DATOS

Seleccionamos los datos objeto de nuestro estudio

Para organizar los datos por Comunidades Autónomas utilizamos en Excel el comando CONTAR.SI

Una vez cuantificados los datos, realizamos los porcentajes relativos a cada categoría.

ELABORACIÓN DE GRÁFICOS

Tomamos como referencia los porcentajes obtenidos en cada categoría.

Elaboramos los gráficos referidos a estos datos utilizando el programa Genially

Maquetamos los resultados para que la comparación entre las Comunidades sea visible

ANÁLISIS DE LOS RESULTADOS

Llevamos a cabo un análisis de los gráficos realizados

Elaboramos unas conclusiones finales

Enumeramos las conclusiones finales de nuestro trabajo en el apartado correspondiente.



SE REALIZA LA PREGUNTA: ¿HA TRABAJADO ALGUNA VEZ EN SU VIDA? A INDIVIDUOS DE 21 AÑOS O MÁS.

EN 14 COMUNIDADES MÁS DEL 95% AFIRMA HABER TRABAJADO ALGUNA VEZ, MIENTRAS QUE EN 5 ESE PORCENTAJE BAJA Y MÁS DE UN 5% NO HA TRABAJADO NUNCA.



ISLAS BALEARES, ARAGÓN Y CATALUÑA SON LAS COMUNIDADES EN LAS QUE HAY UN PORCENTAJE MAYOR DE PERSONAS QUE HAN TRABAJADO.

MIENTRAS QUE EN EL PRINCIPADO DE ASTURIAS, CEUTA Y EXTREMADURA ESTÁN LOS PORCENTAJES MÁS BAJOS



A LA DERECHA Y EN LA PARTE INFERIOR SE MUESTRAN LOS RESULTADOS REFERIDOS A LAS 17 COMUNIDADES AUTÓNOMAS Y LAS 2 CIUDADES AUTÓNOMAS.

EKGIRLS

Centraremos nuestro estudio en los aspectos relacionados con el empleo y la ocupación en España, comparando las diferentes Comunidades Autónomas.



¿HA TRABAJADO ALGUNA VEZ EN SU VIDA?

- **LA RIOJA:** SÍ (98%), NO (2%)
- **COMUNIDAD VALENCIANA:** SÍ (97,7%), NO (2,3%)
- **CANARIAS:** SÍ (97,5%), NO (2,5%)

- **REGIÓN DE MURCIA:** SÍ (97%), NO (3%)
- **GALICIA:** SÍ (96,6%), NO (3,4%)

- **PAÍS VASCO:** SÍ (96,6%), NO (3,4%)
- **COMUNIDAD FORAL DE NAVARRA:** SÍ (96,2%), NO (3,8%)

- **MELILLA:** SÍ (96%), NO (4%).
- **CASTILLA Y LEÓN:** SÍ (95,7%), NO (4,3%).

- **COMUNIDAD DE MADRID:** SÍ (95,7%), NO (4,3%).
- **ANDALUCÍA:** SÍ (95,2%), NO (4,8%).

- **CANTABRIA:** SÍ (94,3%), NO (5,7%)
- **CASTILLA LA MANCHA:** SÍ (94,2%), NO (5,8%)

ISLAS BALEARES

SÍ: 100%

ARAGÓN

SÍ: 98,5%
NO: 1,5%

CATALUÑA

SÍ: 98,3%
NO: 1,7%

PRINCIPADO DE ASTURIAS

SÍ: 91,2%
NO: 8,8%

CEUTA

SÍ: 91,6%
NO: 8,4%

EXTREMADURA

SÍ: 94%
NO: 6%



OCUPACIÓN QUE DESEMPEÑA O DESEMPEÑÓ



Se realizó a diversas personas la siguiente pregunta: ¿Qué ocupación desempeña o desempeñó?



Hemos comparado los respectivos porcentajes de cada categoría de todas las Comunidades y ciudades autónomas.



La categoría en la que hay un número menor de ocupados en todas las Comunidades/ciudades autónomas en general son las ocupaciones militares, no pasando en ninguna del 2%, excepto en Melilla, que es de un 6,45%.



Categorías:

1. Ocupaciones militares.
2. Directores y gerentes.
3. Técnicos y profesionales científicos e intelectuales.
4. Contables, administrativos y otros empleados de oficina.
5. Servicios de restauración, personales, protección y vendedores.
6. Trabajo cualificado, sector agrícola, ganadero, forestal y pesquero.
7. Artesanos y trabajadores cualificados de industrias manufactureras y construcción.
8. Operadores de instalaciones y maquinaria, montadores.
9. Ocupaciones elementales.



Las únicas actividades que superan el 20% de desempeño son:

- **Servicios de restauración, personales, protección y vendedores.** Canarias (23,75%), Melilla (32,2%) y Extremadura (20%) son las Comunidades/ciudades autónomas en las que hay un mayor porcentaje de personas con este desempeño.
- **Artesanos y trabajadores cualificados de industrias manufactureras y construcción:** Islas Baleares (24%).
- **Técnicos y profesionales de apoyo y científicos e intelectuales.** Ceuta (20,8% y 25%)



Estas dos actividades son igualmente mayoritarias en el resto de Comunidades/ciudades, aunque en cifras por debajo del 20%.

- **Servicios de restauración:** Andalucía (18,94%), Islas Baleares (18,51%), Castilla la Mancha (18,8%), Cataluña (16,97%), Región de Murcia (18,06%), País Vasco (16,01%), La Rioja (18,83%).
- **Artesanos y trabajadores cualificados:** Navarra (16,14%), Madrid (17,7%), Galicia (18,6%), Valencia (14,8%), Castilla y León (17,58%), Cantabria (18,7%), Asturias (16,58%), Aragón (17,08%).

ACTIVIDAD DEL ESTABLECIMIENTO EN EL QUE TRABAJA O TRABAJÓ

Vamos a comparar los resultados a la pregunta: ¿Qué actividad desempeña el establecimiento en el que trabaja o trabajó?

Las actividades más respondidas fueron "Industria manufacturera" y "Comercio al por mayor y al por menor, reparación de vehículos de motor y motocicletas".

- **Industria manufacturera:**
Aragón (18,09%), Cantabria (17,51%), Castilla y León (17,58%), Castilla la Mancha (17,68%), Cataluña (17,44%), Comunidad Valenciana (17,32%)

- Galicia (20,09%), Madrid (16,9%), Murcia (18,06%), País Vasco (16,4%)
- **Comercio al por mayor o al por menor, reparación de vehículos de motor y motocicletas:** Ceuta (12,5%),

La Rioja (15,58%), Extremadura (14,41%), Canarias (16,66%), Islas Baleares (16,04%), Asturias (13,82%), Andalucía (13,99%).



Las actividades con menores porcentajes son: Actividades inmobiliarias; suministro de agua, actividades de saneamiento, gestión de recursos y descontaminación e industrias extractivas.

Los porcentajes de estas actividades en la mayor parte de los casos no alcanzan el 1%.

SITUACIÓN SOCIOECONÓMICA DEL SUSTENTADOR PRINCIPAL

CATEGORÍAS



TRABAJADORES PRIVADOS

- + 1. Trabajador manual
- + 2. Trabajador no manual



TRABAJADORES PÚBLICOS

- + 3. Trabajador manual
- + 4. Trabajador no manual



OTROS

- + 5. Independiente
- + 6. Agricultores
- + 7. Parados
- + 8. Jubilados
- + 9. Estudiantes
- + 10. Hogar
- + 11. Incapacitados

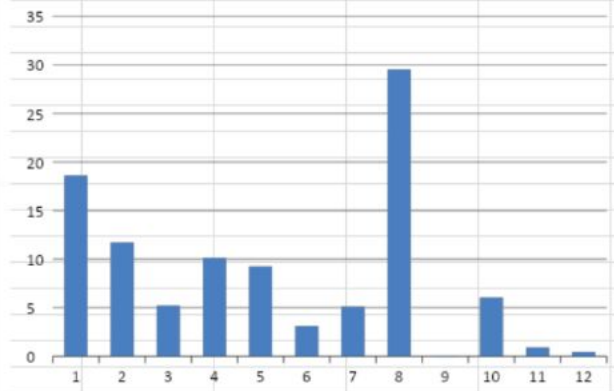


Se preguntó a un grupo de personas sobre su situación socioeconómica aquí en España, ordenados en las categorías mostradas encima.

- + En la parte de abajo hemos situado un breve análisis de las categorías de trabajadores, a la derecha, una gráfica con la media de España y, abajo a la derecha, una pequeña conclusión.
- + En el gráfico, de izquierda a derecha: trabajadores del sector privado manuales, del sector privado no manuales, trabajadores públicos manuales, no manuales, independientes, agricultores, parados, jubilados, estudiantes, labores del hogar e incapacitados.



GRÁFICO DE LA SITUACIÓN SOCIOECONÓMICA DEL SUSTENTADOR PRINCIPAL.



CONCLUSIONES

- + Lo más destacable en cuanto a la situación socioeconómica sustentador principal es que la mayoría son jubilados, seguidos de trabajadores manuales del sector privado, mientras que los más escasos son estudiantes, ya que al no cobrar por estudiar, lógicamente no aportan sustento.

Análisis



Cabe destacar entre los trabajadores públicos

- + Los trabajadores manuales suelen ser muy escasos a excepción de Extremadura, Melilla y Cantabria, en el resto de lugares no pasa del 10%



Cabe destacar entre los trabajadores privados

- + En general, en ambas categorías en las que se ha clasificado a los encuestados, suben del 10%.



Cabe destacar en el resto de categorías:

- + Tanto los estudiantes como los incapacitados son muy escasos y los más comunes son los jubilados o retirados. El resto se mantienen entre un 5 y un 15%.

CONCLUSIONES

CARACTERÍSTICAS GENERALES

Resultan llamativas las diferencias entre Comunidades en lo referido a la situación socioeconómica y laboral de la población española.

¿HA TRABAJADO ALGUNA VEZ EN SU VIDA?

En cuanto a la pregunta. ¿ha trabajado alguna vez en su vida?, destaca la diferencia cercana al 10% de algunas comunidades. Teniendo en cuenta que la encuesta se realiza a mayores de 21 años, unos resultados tan amplios del no pueden deberse a que muchos jóvenes aún estén estudiando, a un desempleo juvenil elevado o a unas condiciones socioeconómicas desfavorecidas.

OCUPACIÓN QUE DESEMPEÑA O DESEMPEÑÓ

En esta categoría podemos señalar que las actividades más desempeñadas son los servicios de restauración, al ser España un país eminentemente turístico, destacando también los artesanos y trabajadores cualificados y los técnicos, científicos e intelectuales.

ACTIVIDAD DEL ESTABLECIMIENTO EN EL QUE TRABAJA O TRABAJÓ

En este caso, destacan la industria manufacturera y el comercio al por mayor o al por menor. Destacan así dos actividades muy importantes en la economía española, la transformación de productos del campo y el servicio al público.

SITUACIÓN SOCIOECONÓMICA DEL SUSTENTADOR PRINCIPAL

Podemos destacar en este caso que la situación que se da mayoritariamente es la de los jubilados, seguidos de trabajadores manuales y no manuales del sector privado. Esto demuestra el envejecimiento de la población española.

EMPLEO PÚBLICO/PRIVADO

Las diferencias vuelven a ser muy grandes. Así, hay comunidades donde más del 40% de los encuestados dicen trabajar para el sector público (Ceuta y Melilla), mientras que otras se encuentran en torno al 16% (Cataluña o Baleares). Una dependencia exagerada del sector público indica una escasa movilidad de la economía y una gran dependencia del Estado.