

e



2. Demografía

N





INVENTARIO DE OPERACIONES ESTADÍSTICAS DE LA ADMINISTRACIÓN GENERAL DEL ESTADO

Cifras de población

Servicio responsable:	Instituto Nacional de Estadística (INE)
Nivel de desagregación:	Provincial
Objetivo general:	Obtención de las cifras de población residente a partir de los resultados del Movimiento Natural de la Población y la Estadística de Migraciones e información administrativa relativa a concesiones o adquisiciones de la nacionalidad española de ciudadanos extranjeros
Variables de estudio:	Población residente
Variables de clasificación:	Sexo, año de nacimiento, edad, nacionalidad y país de nacimiento
Tipo de difusión:	Publicación electrónica, Internet
Periodicidad de la difusión:	Semestral
Fuente administrativa (en su caso):	Registro de concesiones de nacionalidad española por residencia del Ministerio de Justicia
Legislación estadística de la UE:	Sí
Tablas:	2.1.1 - 2.1.7

Encuesta Continua de Hogares

Servicio responsable:	Instituto Nacional de Estadística (INE)
Nivel de desagregación:	Provincial
Objetivo general:	Mantener actualizada a lo largo del tiempo la información demográfica básica típica de un censo y servir de estructura para la realización de encuestas dirigidas a hogares
Variables de estudio:	Población por sexo, edad, nivel educativo, nacionalidades, país de nacimiento, composición de familiares
Variables de clasificación:	Sexo, edad, ámbitos territoriales, relación con la actividad
Tipo de difusión:	Internet
Periodicidad de la difusión:	Anual
Periodicidad de la recogida de datos:	Continúa
Unidades:	Personas y viviendas
Tablas:	2.1.10 - 2.1.15

Movimiento Natural de la Población: Nacimientos

Servicio responsable:	Instituto Nacional de Estadística (INE)
Participación de otros organismos:	Institutos de Estadística de todas las comunidades autónomas
Nivel de desagregación:	Municipal o inferior
Objetivo general:	Obtención de los resultados definitivos de nacimientos para su publicación anual
Variables de estudio:	Nacimientos
Variables de clasificación:	Edad de los padres, sexo, lugar de residencia, tiempo de gestación, peso del nacido, orden del nacimiento, profesión de la madre, profesión del padre, lugar de inscripción, nacionalidad de los padres
Tipo de difusión:	Internet, fichero de microdatos, a petición de usuario
Periodicidad de la difusión:	Anual
Periodicidad de la recogida de datos:	Mensual
Unidades:	Nacidos
Fuente administrativa (en su caso):	Libros de inscripción del Registro Civil
Legislación estadística de la UE:	Sí
Tablas:	2.2.1, 2.2.2, 2.2.11



2. Demografía

INVENTARIO DE OPERACIONES ESTADÍSTICAS DE LA ADMINISTRACIÓN GENERAL DEL ESTADO

Movimiento Natural de la Población: Defunciones

Servicio responsable:	Instituto Nacional de Estadística (INE)
Participación de otros organismos:	Institutos de Estadística de todas las comunidades autónomas
Nivel de desagregación:	Municipal o inferior
Objetivo general:	Obtención de los resultados definitivos de defunciones para su publicación anual
VARIABLES DE ESTUDIO:	Defunciones
VARIABLES DE CLASIFICACIÓN:	Edad, sexo, estado civil, profesión, lugar de residencia, lugar del fallecimiento
Tipo de difusión:	Internet, fichero de microdatos, a petición de usuario
Periodicidad de la difusión:	Anual
Periodicidad de la recogida de datos:	Mensual
Unidades:	Defunciones
Fuente administrativa (en su caso):	Libros de inscripción del Registro Civil
Legislación estadística de la UE:	Sí

Tablas:	2.2.4, 2.2.5, 2.2.11
---------	----------------------

Movimiento Natural de la Población: Matrimonios

Servicio responsable:	Instituto Nacional de Estadística (INE)
Participación de otros organismos:	Institutos de Estadística de todas las comunidades autónomas
Nivel de desagregación:	Municipal o inferior
Objetivo general:	Obtención de los resultados definitivos de matrimonios para su publicación anual
VARIABLES DE ESTUDIO:	Matrimonios
VARIABLES DE CLASIFICACIÓN:	Edades de los cónyuges, sexo, estado civil anterior, profesión, lugar de residencia, forma de celebración, nacionalidad de los cónyuges
Tipo de difusión:	Internet, fichero de microdatos, a petición de usuario
Periodicidad de la difusión:	Anual
Periodicidad de la recogida de datos:	Mensual
Unidades:	Matrimonios y cónyuges
Fuente administrativa (en su caso):	Libros de inscripción del Registro Civil

Tablas:	2.2.8, 2.2.9, 2.2.11
---------	----------------------

Indicadores Demográficos Básicos

Servicio responsable:	Instituto Nacional de Estadística (INE)
Nivel de desagregación:	Provincial
Objetivo general:	Información sobre las principales características de la situación demográfica actual
VARIABLES DE ESTUDIO:	Población, mortalidad, fecundidad, migración
VARIABLES DE CLASIFICACIÓN:	Sexo, edad
Tipo de difusión:	Internet
Periodicidad de la difusión:	Anual

Tablas:	2.2.3, 2.2.6, 2.2.7, 2.2.10, 2.2.12
---------	-------------------------------------



INVENTARIO DE OPERACIONES ESTADÍSTICAS DE LA ADMINISTRACIÓN GENERAL DEL ESTADO

Tablas de Mortalidad

Servicio responsable:	Instituto Nacional de Estadística (INE)
Nivel de desagregación:	Provincial
Objetivo general:	Medición de la mortalidad y las series biométricas para la población española de acuerdo a los flujos de defunciones observados y los efectivos poblacionales residentes en cada momento, por ámbito territorial
VARIABLES DE ESTUDIO:	Población, defunciones, riesgo de muerte, probabilidad de supervivencia, supervivientes a edades cumplidas y otras series biométricas
VARIABLES DE CLASIFICACIÓN:	Sexo, edad
Tipo de difusión:	Internet
Periodicidad de la difusión:	Anual

Tablas:	2.2.7
---------	-------



2. Demografía

2.1. Población

Población residente		
2.1.1.	Por sexo y comunidad autónoma y provincia. 2014-2015	39
2.1.2.	Por grupos de edad y comunidad autónoma. 2015	40
2.1.3.	Por sexo y nacionalidad. 2014-2015	41
2.1.4.	Por grupos de edad y nacionalidad. 2015	41
2.1.5.	Por sexo y lugar de nacimiento. 2014-2015	42
2.1.6.	Por nacionalidad y comunidad autónoma. 2015	42
2.1.7.	En islas, por sexo y nacionalidad. 2015	43
2.1.G.1	Pirámide de población de España. 2015	43
Censo electoral de residentes ausentes		
2.1.8.	Número de inscritos por continente. 2009-2016	44
2.1.9.	Número de inscritos por comunidad autónoma de inscripción y continente de residencia. 2016	44
Hogares		
2.1.10.	Según nacionalidad de sus miembros y tamaño del hogar. 2013-2014	45
2.1.11.	Según nacionalidad de sus miembros y tipo de hogar. 2013-2014	45

2.1.12.	Parejas según tipo de unión y sexo de la pareja. 2013-2014	45
2.1.13.	Unipersonales según sexo, edad y nacionalidad. 2013-2014	46
2.1.G.2.	Número de hogares unipersonales según estado civil. 2014	46
2.1.14.	Según tamaño por comunidad autónoma. 2013-2014	47
Viviendas		
2.1.15.	Viviendas principales según régimen de tenencia. 2013-2014	47



2.1. Población

2.1.1. Población residente por sexo y comunidad autónoma y provincia

	A 1 de julio de 2014			A 1 de enero de 2015		
	Ambos sexos	Hombres	Mujeres	Ambos sexos	Hombres	Mujeres
TOTAL	46.455.123	22.840.091	23.615.032	46.449.565	22.826.546	23.623.019
Andalucía	8.390.851	4.150.526	4.240.325	8.399.618	4.153.659	4.245.958
Almería	689.390	348.658	340.732	691.155	349.380	341.774
Cádiz	1.247.710	620.861	626.849	1.248.584	621.089	627.495
Córdoba	796.660	391.369	405.291	795.703	390.844	404.860
Granada	919.248	455.926	463.322	919.139	455.501	463.638
Huelva	521.617	258.489	263.128	522.136	258.545	263.591
Jaén	653.886	324.942	328.944	652.132	324.051	328.081
Málaga	1.624.647	800.948	823.699	1.631.357	804.149	827.209
Sevilla	1.937.694	949.335	988.359	1.939.412	950.101	989.311
Aragón	1.328.334	659.321	669.014	1.326.403	658.091	668.313
Huesca	222.697	112.754	109.944	222.084	112.377	109.707
Teruel	138.538	70.513	68.025	137.715	70.045	67.670
Zaragoza	967.100	476.054	491.045	966.605	475.668	490.936
Asturias, Principado de	1.054.060	504.565	549.495	1.049.875	502.362	547.513
Baleares, Illes	1.120.470	560.645	559.825	1.124.972	562.541	562.431
Canarias	2.118.423	1.054.531	1.063.892	2.126.144	1.058.026	1.068.118
Palmas, Las	1.102.392	551.196	551.195	1.106.236	552.997	553.239
Santa Cruz de Tenerife	1.016.031	503.335	512.696	1.019.907	505.028	514.879
Cantabria	586.240	286.751	299.489	585.359	286.204	299.154
Castilla y León	2.485.335	1.229.980	1.255.355	2.478.079	1.226.024	1.252.055
Ávila	166.368	83.954	82.413	165.741	83.673	82.068
Burgos	363.756	182.961	180.795	362.913	182.446	180.466
León	481.955	235.430	246.525	480.331	234.533	245.798
Palencia	166.524	82.476	84.048	165.806	82.115	83.691
Salamanca	343.071	167.638	175.433	342.001	167.027	174.974
Segovia	158.472	80.139	78.333	157.938	79.900	78.038
Soria	92.139	46.744	45.395	91.780	46.570	45.211
Valladolid	527.800	258.538	269.261	527.395	258.221	269.174
Zamora	185.252	92.099	93.152	184.174	91.539	92.635
Castilla-La Mancha	2.067.580	1.040.531	1.027.049	2.062.767	1.037.865	1.024.902
Albacete	395.668	197.713	197.955	394.928	197.389	197.539
Ciudad Real	515.973	256.523	259.450	514.143	255.465	258.679
Cuenca	207.465	105.021	102.443	206.594	104.624	101.970
Guadalajara	254.649	129.763	124.886	254.558	129.641	124.917
Toledo	693.826	351.510	342.316	692.544	350.747	341.797
Cataluña	7.399.601	3.630.695	3.768.906	7.396.991	3.626.138	3.770.853
Barcelona	5.433.744	2.643.936	2.789.808	5.432.802	2.640.940	2.791.862
Girona	741.072	370.785	370.286	740.373	370.122	370.250
Lleida	431.200	218.168	213.032	430.661	217.796	212.864
Tarragona	793.585	397.805	395.780	793.155	397.279	395.876
Comunitat Valenciana	4.947.346	2.446.996	2.500.350	4.939.674	2.441.871	2.497.804
Alicante/Alacant	1.848.498	919.982	928.516	1.842.174	916.055	926.119
Castellón/Castelló	575.440	286.619	288.821	574.460	285.919	288.540
Valencia/València	2.523.408	1.240.395	1.283.013	2.523.040	1.239.896	1.283.144
Extremadura	1.093.807	544.067	549.741	1.091.623	542.980	548.643
Badajoz	687.298	340.979	346.319	686.092	340.416	345.676
Cáceres	406.509	203.087	203.422	405.531	202.564	202.967
Galicia	2.739.332	1.324.358	1.414.975	2.734.656	1.322.014	1.412.641
Coruña, A	1.130.242	543.816	586.426	1.128.694	543.023	585.671
Lugo	340.108	165.167	174.942	338.921	164.645	174.275
Ourense	320.191	154.601	165.590	318.739	153.836	164.903
Pontevedra	948.790	460.774	488.016	948.302	460.510	487.792
Madrid, Comunidad de	6.376.749	3.063.928	3.312.821	6.385.298	3.066.776	3.318.521
Murcia, Región de	1.462.881	734.365	728.516	1.463.773	734.269	729.505
Navarra, Comunidad Foral de	636.003	315.497	320.506	636.402	315.570	320.832
Pais Vasco	2.165.334	1.051.770	1.113.564	2.165.100	1.050.868	1.114.231
Araba/Álava	320.297	158.166	162.131	320.663	158.099	162.565
Bizkaia	1.138.018	548.538	589.480	1.137.120	547.848	589.272
Gipuzkoa	707.019	345.066	361.953	707.316	344.922	362.395
Rioja, La	314.079	155.474	158.605	313.569	155.021	158.548
Ceuta	84.619	43.195	41.424	84.692	43.124	41.569
Melilla	84.080	42.896	41.183	84.570	43.142	41.428

Fuente de información: Cifras de población. INE.

2. Demografía

2.1. Población

2.1.2. Población residente por grupos de edad y comunidad autónoma

A 1 de enero de 2015

(Continúa)

	Total	Grupos de edad									
		De 0 a 4 años	De 5 a 9 años	De 10 a 14 años	De 15 a 19 años	De 20 a 24 años	De 25 a 29 años	De 30 a 34 años	De 35 a 39 años	De 40 a 44 años	De 45 a 49 años
TOTAL	46.449.565	2.256.693	2.484.376	2.308.009	2.153.295	2.319.300	2.640.339	3.269.864	3.949.790	3.889.668	3.691.008
Andalucía	8.399.618	433.487	491.117	455.401	435.065	477.326	516.590	611.177	703.612	686.665	670.874
Aragón	1.326.403	61.189	66.539	61.595	58.065	61.434	72.326	88.155	108.329	107.596	103.167
Asturias, Principado de	1.049.875	36.607	41.108	38.219	36.885	41.068	50.486	65.707	83.947	84.150	81.352
Balears, Illes	1.124.972	56.179	60.939	56.377	52.015	58.260	73.602	93.059	105.426	101.250	90.360
Canarias	2.126.144	87.087	106.798	108.965	104.984	115.890	136.519	163.119	188.011	198.738	186.430
Cantabria	585.359	25.408	28.458	26.063	23.420	25.253	29.922	39.691	49.769	48.003	46.489
Castilla y León	2.478.079	95.096	104.329	102.155	100.923	112.152	127.637	152.716	182.920	187.464	194.067
Castilla-La Mancha	2.062.767	100.982	113.077	105.973	103.973	113.591	124.464	148.328	170.938	165.545	161.862
Cataluña	7.396.991	384.011	418.609	378.737	340.634	352.240	403.271	515.326	649.053	634.675	575.689
Comunitat Valenciana	4.939.674	236.835	269.398	248.975	229.841	244.679	273.215	341.900	425.702	415.151	392.895
Extremadura	1.091.623	47.773	53.450	53.468	55.393	63.615	67.346	72.505	79.482	82.030	85.971
Galicia	2.734.656	104.813	114.497	108.111	104.179	119.272	139.476	181.538	224.771	218.212	210.330
Madrid, Comunidad de	6.385.298	340.417	354.218	321.331	285.757	308.687	370.601	475.131	580.501	568.095	516.597
Murcia, Región de	1.463.773	83.340	90.817	84.432	78.341	81.916	88.875	111.480	130.708	124.130	116.161
Navarra, Comunidad Foral de	636.402	32.661	34.665	32.908	30.594	30.304	33.447	42.154	52.865	52.703	50.406
País Vasco	2.165.100	101.983	107.168	98.429	88.269	87.521	104.072	134.348	174.322	177.393	172.038
Rioja, La	313.569	15.183	16.315	15.229	14.106	14.519	16.490	20.777	26.360	25.620	24.353
Ceuta	84.692	5.978	6.331	5.606	5.238	5.605	6.045	6.427	6.808	6.400	6.037
Melilla	84.570	7.665	6.546	6.036	5.616	5.968	5.954	6.326	6.266	5.848	5.931

(Conclusión)

	Grupos de edad										
	De 50 a 54 años	De 55 a 59 años	De 60 a 64 años	De 65 a 69 años	De 70 a 74 años	De 75 a 79 años	De 80 a 84 años	De 85 a 89 años	De 90 a 94 años	De 95 a 99 años	De 100 y más años
TOTAL	3.408.997	2.978.374	2.507.836	2.357.513	1.949.028	1.553.066	1.425.565	855.423	357.162	78.777	15.479
Andalucía	613.250	520.681	420.633	393.541	324.381	256.744	216.891	117.370	43.628	8.942	2.244
Aragón	98.754	88.186	73.738	69.724	58.462	48.893	50.149	31.995	14.464	3.059	586
Asturias, Principado de	83.410	82.410	72.334	67.684	50.496	44.317	45.860	28.672	12.092	2.616	452
Balears, Illes	80.372	68.012	57.993	52.229	40.770	30.120	25.016	14.856	6.410	1.475	252
Canarias	166.702	132.667	111.768	97.125	80.085	59.040	46.790	23.472	8.929	2.312	712
Cantabria	44.678	42.978	36.414	32.527	24.529	20.620	20.604	13.180	5.732	1.371	250
Castilla y León	195.183	178.564	149.596	139.960	123.066	106.852	109.595	72.874	33.844	7.487	1.597
Castilla-La Mancha	151.750	125.736	98.940	90.565	81.085	69.132	69.517	44.713	18.206	3.680	709
Cataluña	519.575	462.440	401.060	379.429	307.448	237.799	223.707	138.117	59.828	13.058	2.287
Comunitat Valenciana	359.997	315.020	270.957	260.471	221.484	168.123	142.327	82.457	32.257	6.637	1.353
Extremadura	85.969	71.543	57.205	52.844	47.134	41.801	39.874	23.069	8.858	1.899	397
Galicia	199.284	186.499	167.912	167.348	142.614	121.082	116.529	69.177	30.079	7.515	1.417
Madrid, Comunidad de	460.004	392.986	328.681	308.741	250.103	188.543	170.105	105.427	46.339	10.999	2.034
Murcia, Región de	100.460	83.513	67.622	63.068	50.943	42.191	36.031	20.731	7.413	1.388	216
Navarra, Comunidad Foral de	46.559	40.870	34.839	33.004	26.705	21.034	19.956	13.110	6.006	1.381	233
País Vasco	168.046	155.051	133.687	127.837	101.709	82.436	78.881	47.792	19.371	4.154	593
Rioja, La	23.338	21.153	17.305	16.166	13.687	10.778	11.135	7.006	3.250	691	110
Ceuta	6.057	5.066	3.703	2.826	2.310	1.867	1.403	698	223	54	12
Melilla	5.610	5.000	3.449	2.424	2.017	1.694	1.195	707	233	61	24

Fuente de información: Cifras de población. INE.



2.1. Población

2.1.3. Población residente por sexo y nacionalidad

	A 1 de julio de 2014			A 1 de enero de 2015		
	Ambos sexos	Hombres	Mujeres	Ambos sexos	Hombres	Mujeres
TOTAL	46.455.123	22.840.091	23.615.032	46.449.565	22.826.546	23.623.019
España	41.932.272	20.540.869	21.391.404	41.995.211	20.571.613	21.423.598
Resto de la Unión Europea	1.965.466	1.011.120	954.346	1.948.413	999.669	948.744
Resto de Europa	225.759	95.397	130.362	231.482	97.735	133.747
África	953.896	559.307	394.590	939.263	546.190	393.073
América del Norte	52.486	23.406	29.080	54.937	24.436	30.501
Centro América y Caribe	184.652	70.938	113.714	182.464	69.510	112.954
Sudamérica	806.958	357.701	449.257	763.635	338.219	425.417
Asia	329.920	179.230	150.691	330.206	176.930	153.276
Oceanía	3.040	1.637	1.403	3.209	1.719	1.490
Apátridas	673	487	185	745	526	219

Fuente de información: Cifras de población. INE.

2.1.4. Población residente por grupos de edad y nacionalidad. A 1 de enero de 2015

	Total	España	Resto de la Unión Europea	Resto de Europa	África	América del Norte	Centro América y Caribe	Sudamérica	Asia	Oceanía	Apátridas
TOTAL	46.449.565	41.995.211	1.948.413	231.482	939.263	54.937	182.464	763.635	330.206	3.209	745
De 0 a 4 años	2.256.693	2.006.788	68.109	10.276	107.952	1.973	6.346	26.900	28.199	112	37
De 5 a 9 años	2.484.376	2.271.326	69.263	11.010	86.472	1.646	5.719	15.650	23.121	114	55
De 10 a 14 años	2.308.009	2.118.976	66.424	9.536	53.590	1.716	8.404	31.499	17.713	115	37
De 15 a 19 años	2.153.295	1.939.201	68.580	11.131	48.816	2.026	11.560	52.847	18.982	107	44
De 20 a 24 años	2.319.300	2.034.718	98.500	14.200	57.313	5.487	19.047	62.074	27.709	190	62
De 25 a 29 años	2.640.339	2.219.610	179.203	17.154	81.997	6.947	24.339	76.893	33.847	242	105
De 30 a 34 años	3.269.864	2.719.545	221.620	23.019	117.477	6.971	25.796	114.717	40.282	349	89
De 35 a 39 años	3.949.790	3.378.382	230.996	26.716	128.923	6.008	23.034	115.325	39.921	384	102
De 40 a 44 años	3.889.668	3.422.293	195.012	24.588	101.331	5.073	18.918	86.707	35.229	447	70
De 45 a 49 años	3.691.008	3.326.289	169.860	19.936	66.300	4.004	13.975	63.775	26.496	314	60
De 50 a 54 años	3.408.997	3.145.550	130.863	18.564	40.044	3.403	9.224	44.621	16.479	226	23
De 55 a 59 años	2.978.374	2.787.563	106.960	15.003	22.525	2.459	5.259	28.758	9.658	165	24
De 60 a 64 años	2.507.836	2.366.104	90.978	10.287	11.988	2.166	3.682	17.354	5.113	154	11
De 65 a 69 años	2.357.513	2.234.105	92.399	7.350	5.629	1.668	2.683	10.445	3.092	134	8
De 70 a 74 años	1.949.028	1.854.162	73.722	5.356	4.021	1.217	1.934	6.647	1.883	79	8
De 75 a 79 años	1.553.066	1.492.399	46.057	3.937	2.733	875	1.306	4.446	1.277	33	3
De 80 a 84 años	1.425.565	1.394.780	22.608	2.014	1.376	598	726	2.700	738	21	3
De 85 a 89 años	855.423	840.479	10.912	898	495	439	364	1.514	305	14	3
De 90 a 94 años	357.162	350.846	4.752	383	186	197	107	566	119	6	0
De 95 a 99 años	78.777	77.157	1.197	103	52	54	31	156	26	2	0
De 100 y más años	15.479	14.936	397	23	43	13	8	42	17	1	0

Fuente de información: Cifras de población. INE.



2. Demografía

2.1. Población

2.1.5. Población residente por sexo y lugar de nacimiento

	A 1 de julio de 2014			A 1 de enero de 2015		
	Ambos sexos	Hombres	Mujeres	Ambos sexos	Hombres	Mujeres
TOTAL	46.455.123	22.840.091	23.615.032	46.449.565	22.826.546	23.623.019
España	40.543.772	19.933.534	20.610.238	40.558.357	19.942.546	20.615.811
Resto de la Unión Europea	2.001.423	1.013.568	987.855	1.981.218	1.000.668	980.549
Resto de Europa	290.526	126.575	163.951	296.820	129.033	167.787
África	979.961	583.620	396.341	972.835	575.549	397.286
América del Norte	94.701	42.316	52.385	97.827	43.672	54.155
Centro América y Caribe	371.890	144.980	226.911	379.107	147.425	231.682
Sudamérica	1.809.396	804.241	1.005.155	1.798.192	797.513	1.000.680
Asia	355.867	187.312	168.555	357.413	186.093	171.319
Oceanía	7.587	3.945	3.642	7.796	4.047	3.749

Fuente de información: Cifras de población. INE.

2.1.6. Población residente por nacionalidad y comunidad autónoma. A 1 de enero de 2015

	Total	España	Resto de la Unión Europea	Resto de Europa	África	América del Norte	Centro América y Caribe	Sudamérica	Asia	Oceanía	Apátridas
TOTAL	46.449.565	41.995.211	1.948.413	231.482	939.263	54.937	182.464	763.635	330.206	3.209	745
Andalucía	8.399.618	7.768.417	324.571	33.947	144.919	8.343	12.534	74.143	32.146	477	121
Aragón	1.326.403	1.179.671	76.499	3.741	33.815	978	8.729	15.207	7.679	56	27
Asturias, Ppdo de	1.049.875	1.009.761	17.159	1.609	5.121	897	2.995	9.873	2.409	44	6
Baleares, Illes	1.124.972	911.462	121.315	6.250	32.122	1.812	4.782	36.131	10.816	276	7
Canarias	2.126.144	1.844.852	167.326	11.619	28.968	1.883	13.834	39.365	18.087	123	87
Cantabria	585.359	554.141	11.449	3.771	3.476	615	1.850	8.277	1.723	48	11
Castilla y León	2.478.079	2.338.479	73.342	3.214	24.974	1.684	7.921	22.628	5.733	72	32
Castilla-La Mancha	2.062.767	1.882.740	93.741	5.732	38.788	1.143	5.338	28.280	6.921	55	28
Cataluña	7.396.991	6.505.122	255.281	56.122	258.786	12.929	45.485	155.166	107.330	729	42
Comunitat Valenciana	4.939.674	4.287.178	349.257	55.858	107.400	4.083	10.885	85.938	38.554	395	127
Extremadura	1.091.623	1.057.060	16.323	552	8.537	466	1.429	5.184	2.053	16	4
Galicia	2.734.656	2.644.154	39.276	2.185	11.807	1.979	6.260	24.204	4.614	137	41
Madrid, Comunidad de	6.385.298	5.676.418	283.200	28.598	97.239	14.900	43.901	169.195	71.140	570	137
Murcia, Región de	1.463.773	1.259.205	55.319	9.353	79.282	743	3.612	50.442	5.758	42	18
Navarra, Com. Foral de	636.402	585.145	19.979	2.734	13.709	711	2.244	9.623	2.227	27	4
País Vasco	2.165.100	2.057.463	28.580	4.133	29.189	1.540	9.879	24.307	9.826	135	47
Rioja, La	313.569	279.648	14.146	1.892	8.841	167	710	5.287	2.865	9	5
Ceuta	84.692	80.048	467	30	3.764	17	40	144	183	0	0
Melilla	84.570	74.249	1.185	142	8.525	47	36	241	142	1	1

Fuente de información: Cifras de población. INE.



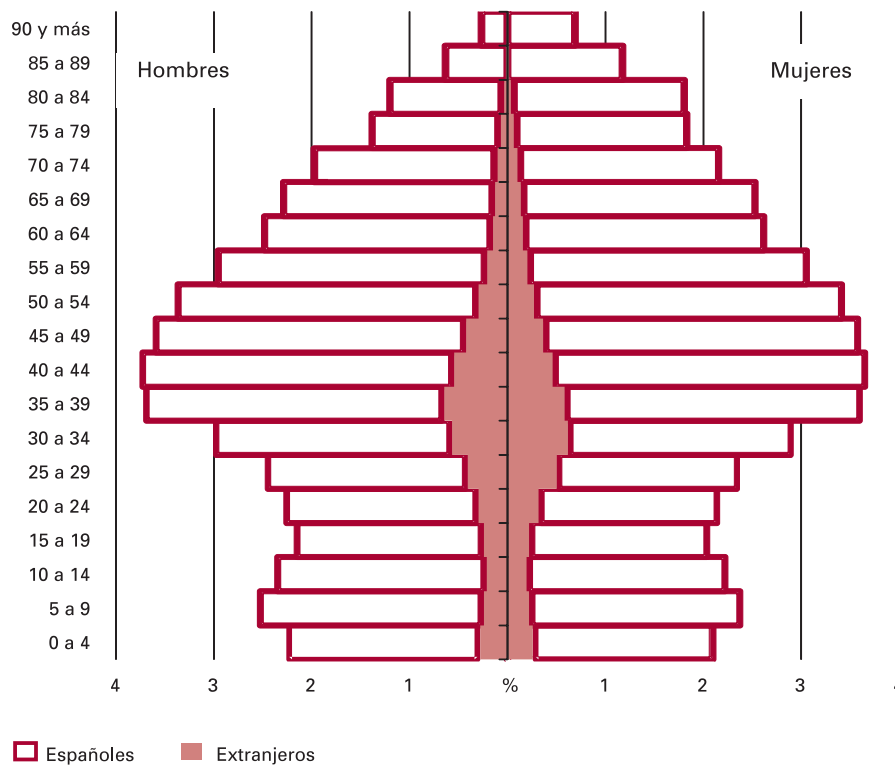
2.1. Población

2.1.7. Población residente en islas, por sexo y nacionalidad. A 1 de enero de 2015

	Total			Española			Extranjera		
	Ambos sexos	Hombres	Mujeres	Ambos sexos	Hombres	Mujeres	Ambos sexos	Hombres	Mujeres
Balears, Illes	1.124.972	562.541	562.431	911.462	454.421	457.041	213.511	108.120	105.391
Formentera	12.338	6.599,158	5.739	8.357	4.442	3.915	3.982	2.157	1.824
Ibiza	143.683	73.879	69.804	108.135	55.464	52.671	35.548	18.415	17.133
Mallorca	875.782	435.687	440.095	713.935	354.225	359.710	161.847	81.462	80.385
Menorca	93.169	46.376	46.793	81.035	40.290	40.745	12.134	6.087	6.048
Palmas, Las	1.106.236	552.997	553.239	966.516	482.248	484.269	139.720	70.750	68.970
Fuerteventura	109.993	57.366	52.627	77.228	40.322	36.906	32.764	17.044	15.721
Gran Canaria	854.747	423.807	430.940	779.429	385.969	393.460	75.318	37.838	37.480
Lanzarote	141.497	71.825	69.672	109.859	55.956	53.903	31.638	15.868	15.769
Santa Cruz de Tenerife	1.019.907	505.028	514.879	878.335	433.683	444.652	141.572	71.345	70.227
Gomera, La	21.206	10.854	10.351	18.115	9.308	8.807	3.091	1.546	1.545
Hierro, El	10.612	5.428	5.185	9.485	4.877	4.608	1.127	550	577
Palma, La	83.376	41.419	41.957	75.125	37.362	37.763	8.251	4.057	4.193
Tenerife	904.713	447.327	457.386	775.610	382.136	393.474	129.103	65.191	63.913

Fuente de información: Cifras de población. INE.

2.1.G.1. Piramide de población de España. A 1 de enero de 2015



Fuente: Cifras de Población. INE.



2. Demografía

2.1. Población

2.1.8. Censo electoral de residentes ausentes. Número de inscritos por continente. A 1 de enero

	2009	2010	2011	2012	2013	2014	2015	2016
TOTAL	1.237.832	1.312.646	1.416.766	1.516.646	1.609.989	1.709.901	1.807.642	1.898.669
África	8.902	9.565	9.812	10.359	10.645	10.854	10.974	11.546
América	738.308	801.915	889.105	966.365	1.035.601	1.107.067	1.173.042	1.227.791
Asia	10.427	11.906	13.103	15.167	16.952	19.276	21.309	24.070
Europa	466.956	475.332	489.974	509.435	530.842	556.183	585.194	617.340
Oceanía	13.239	13.928	14.772	15.320	15.949	16.521	17.123	17.922

DISPONIBLE en CD-ROM: Mayor desagregación.

NOTA.- Electores inscritos en el CERA de 18 o más años.

Fuente de información: Censo Electoral de Residentes Ausentes. INE.

2.1.9. Censo electoral de residentes ausentes. Número de inscritos por comunidad autónoma de inscripción y continente de residencia. A 1 de enero de 2016

	Total	África	América	Asia	Europa	Oceanía
TOTAL	1.898.669	11.546	1.227.855	24.070	617.276	17.922
Andalucía	221.884	2.443	110.695	2.551	103.513	2.682
Aragón	32.285	271	16.888	507	14.373	246
Asturias, Principado de	109.588	249	85.626	604	22.240	869
Baleares, Illes	23.433	134	16.190	481	6.507	121
Canarias	139.182	558	125.115	1.060	11.929	520
Cantabria	34.982	114	26.631	368	7.371	498
Castilla y León	144.172	444	92.518	1.068	49.201	941
Castilla-La Mancha	28.299	217	11.092	369	16.297	324
Cataluña	202.733	1.415	105.007	4.414	89.761	2.136
Comunitat Valenciana	94.317	918	38.926	1.658	52.041	774
Extremadura	25.875	128	8.100	165	17.273	209
Galicia	440.357	748	348.758	904	88.328	1.619
Madrid, Comunidad de	259.612	2.658	155.617	7.317	88.366	5.654
Murcia, Región de	28.486	158	13.162	331	14.683	152
Navarra, Comunidad Foral de	24.453	144	18.010	350	5.685	264
País Vasco	67.602	334	41.605	1.153	23.699	811
Rioja, La	14.564	47	12.132	109	2.224	52
Ceuta	2.422	406	432	106	1.457	21
Melilla	4.423	160	1.351	555	2.328	29

DISPONIBLE en CD-ROM: Mayor desagregación.

NOTA.- Electores inscritos en el CERA de 18 o más años.

Fuente de información: Censo Electoral de Residentes Ausentes. INE.



2.1. Población

2.1.10. Hogares según nacionalidad de sus miembros y tamaño del hogar. Miles

	2013				2014			
	Total	Hogar exclusivamente español	Hogar mixto	Hogar exclusivamente extranjero	Total	Hogar exclusivamente español	Hogar mixto	Hogar exclusivamente extranjero
TOTAL	18.217,3	15.958,4	980,6	1.278,4	18.303,1	16.212,5	917,8	1.172,8
De 1 persona	4.412,0	4.067,2	..	344,7	4.535,1	4.228,8	..	306,2
De 2 personas	5.547,6	4.858,7	314,2	374,7	5.593,0	4.974,4	298,1	320,5
De 3 personas	3.870,3	3.380,5	260,9	229,0	3.853,8	3.369,0	258,1	226,7
De 4 personas	3.278,6	2.864,9	215,1	198,6	3.247,1	2.849,1	210,6	187,4
De 5 personas o más	1.108,9	787,1	190,5	131,3	1.074,1	791,2	151,0	131,9

Fuente de información: Encuesta Continua de Hogares. INE.

2.1.11. Hogares según nacionalidad de sus miembros y tipo de hogar. Miles

	2013				2014				
	Total	Hogar exclusivamente español	Hogar mixto	Hogar exclusivamente extranjero	Total	Hogar exclusivamente español	Hogar mixto	Hogar exclusivamente extranjero	
TOTAL	18.217,3	15.958,4	980,6	1.278,4	18.303,1	16.212,5	917,8	1.172,8	
Hogar unipersonal	4.412,0	4.067,2	..	344,7	4.535,1	4.228,8	..	306,2	
Hogar monoparental	1.707,7	1.577,1	59,7	70,9	1.754,7	1.600,0	54,9	99,8	
Pareja sin hijos que convivan en el hogar	3.943,3	3.456,0	216,7	270,5	3.978,6	3.565,1	209,4	204,0	
Pareja con hijos que convivan en el hogar. Total	6.362,9	5.582,7	392,6	387,6	6.333,8	5.580,5	373,0	380,4	
Con 1 hijo	2.980,9	2.636,4	178,7	165,7	2.946,3	2.621,8	172,1	152,4	
Con 2 hijos	2.795,6	2.504,5	142,4	148,7	2.792,6	2.505,6	141,7	145,2	
Con 3 hijos o más	586,4	441,7	71,5	73,2	594,9	453,0	59,1	82,8	
Núcleo familiar con otras personas que no forman núcleo familiar		848,5	615,1	149,3	84,2	786,5	569,4	140,9	76,2
Personas que no forman ningún núcleo familiar entre sí		563,7	396,1	83,3	84,4	545,1	394,2	78,2	72,7
Dos o más núcleos familiares		379,3	264,2	79,1	36,1	369,4	274,5	61,5	33,4

Fuente de información: Encuesta Continua de Hogares. INE.

2.1.12. Parejas según tipo de unión y sexo de la pareja. Miles

	2013			2014		
	Total	Pareja casada	Pareja de hecho	Total	Pareja casada	Pareja de hecho
TOTAL	11.456,5	9.889,1	1.567,4	11.402,0	9.799,1	1.602,9
Pareja de distinto sexo	11.373,0	9.841,0	1.531,9	11.310,1	9.743,8	1.566,4
Pareja del mismo sexo (masculino)	46,8	25,6	21,2	53,7	30,7	23,0
Pareja del mismo sexo (femenino)	36,8	22,4	14,3	38,2	24,6	13,6

Fuente de información: Encuesta Continua de Hogares. INE.



2. Demografía

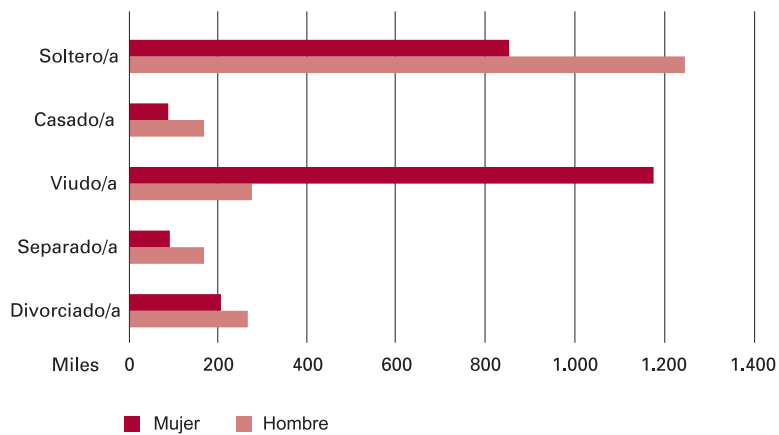
2.1. Población

2.1.13. Hogares unipersonales según sexo, edad y nacionalidad. Miles

	2013			2014		
	Ambos sexos	Hombre	Mujer	Ambos sexos	Hombre	Mujer
TOTAL	4.412,0	2.053,1	2.358,8	4.535,1	2.122,5	2.412,5
Personas de menos de 65 años	2.606,3	1.557,1	1.049,2	2.681,4	1.606,6	1.074,8
Personas de 65 o más años	1.805,6	496,0	1.309,6	1.853,7	516,0	1.337,7
ESPAÑOLA	4.067,2	1.855,3	2.211,9	4.228,8	1.958,4	2.270,4
Personas de menos de 65 años	2.341,5	1.388,3	953,2	2.452,3	1.473,2	979,1
Personas de 65 o más años	1.725,7	467,1	1.258,6	1.776,5	485,2	1.291,3
EXTRANJERA	344,7	197,8	146,9	306,2	164,2	142,1
Personas de menos de 65 años	264,8	168,8	96,0	229,1	133,4	95,7
Personas de 65 o más años	79,9	29,0	50,9	77,2	30,8	46,4

Fuente de información: Encuesta Continua de Hogares. INE.

2.1.G.2. Número de hogares unipersonales según estado civil. 2014



Fuente: Encuesta Continua de Hogares. INE.



2.1. Población

2.1.14. Hogares según tamaño del hogar por comunidad autónoma. Miles

	2013						2014					
	Total	De 1 persona	De 2 personas	De 3 personas	De 4 personas	De 5 personas o más	Total	De 1 persona	De 2 personas	De 3 personas	De 4 personas	De 5 personas o más
TOTAL	18.217,3	4.412,0	5.547,6	3.870,3	3.278,6	1.108,9	18.303,1	4.535,1	5.593,0	3.853,8	3.247,1	1.074,1
Andalucía	3.135,0	685,8	886,3	676,7	659,7	226,4	3.163,4	710,1	900,3	677,6	656,3	219,2
Aragón	538,5	141,7	169,1	112,7	89,5	25,5	540,0	144,7	169,8	112,1	88,6	24,7
Asturias, Ppdo. de	459,5	130,9	155,1	102,9	54,9	15,7	460,0	134,1	155,9	101,5	53,6	15,0
Baleares, Illes	439,2	105,0	140,3	90,7	74,8	28,3	442,9	107,6	141,5	90,8	74,6	28,4
Canarias	804,7	187,0	230,2	184,1	144,1	59,4	810,9	190,0	233,5	184,8	143,9	58,8
Cantabria	237,8	63,0	71,6	52,1	39,2	11,9	239,5	65,0	72,7	51,8	38,5	11,4
Castilla y León	1.031,3	283,4	331,4	211,2	162,7	42,6	1.030,7	289,7	332,3	209,1	159,0	40,7
Castilla - La Mancha	784,9	176,2	230,1	163,2	163,3	52,3	784,9	180,5	231,2	162,8	160,7	49,9
Cataluña	2.946,3	716,5	939,1	616,0	501,7	173,0	2.944,9	730,7	938,0	609,8	496,9	169,6
Comunitat Valenciana	1.996,0	505,1	618,3	426,6	346,8	99,1	2.007,5	517,9	622,0	425,9	345,3	96,3
Extremadura	428,9	104,5	128,8	88,5	84,1	23,1	431,7	108,0	130,4	88,4	82,9	22,0
Galicia	1.070,5	250,7	329,3	244,5	171,3	74,6	1.075,8	259,0	333,6	243,3	168,9	71,1
Madrid, Com. de	2.496,9	617,7	756,1	514,6	448,2	160,2	2.512,7	639,5	765,0	511,6	442,7	153,8
Murcia, Región de	526,8	103,8	149,7	111,9	111,8	49,6	532,1	107,9	152,1	112,6	111,2	48,2
Navarra, Com. Foral	250,2	64,2	74,4	50,2	46,8	14,6	251,8	66,2	75,1	50,0	46,4	14,2
País Vasco	890,8	232,5	286,9	188,1	147,5	35,9	894,5	239,4	288,4	185,9	146,2	34,5
Rioja, La	129,4	35,9	40,0	26,3	20,8	6,4	129,0	36,3	40,2	25,9	20,5	6,1
Ceuta	25,5	4,0	5,5	5,6	5,4	5,1	25,7	4,2	5,5	5,6	5,4	5,1
Melilla	25,1	4,3	5,5	4,3	5,7	5,2	25,2	4,2	5,5	4,4	5,8	5,4

Fuente de información: Encuesta Continua de Hogares. INE.

2.1.15. Viviendas principales según régimen de tenencia. Miles

	2013	2014
TOTAL	18.217,3	18.303,1
Propia por compra, totalmente pagada, heredada o donada	8.893,1	8.885,0
Propia con pagos pendientes	5.485,9	5.396,3
Alquilada	2.939,4	3.044,5
Cedidas gratis o bajo precio por otro hogar, la empresa...	898,9	977,3

Fuente de información: Encuesta Continua de Hogares. INE.



2. Demografía

2.2. Natalidad, mortalidad y nupcialidad

Nacimientos		
2.2.1.	Según residencia de la madre, por comunidad autónoma. 2007-2014	51
2.2.G.1.	Nacimientos por meses. 2014	51
2.2.2.	Según edad, estado civil y nacionalidad de la madre, orden del nacimiento y multiplicidad del parto. 2007-2014	52
2.2.3.	Indicadores de natalidad y fecundidad por comunidad autónoma. 2012-2014	53
Defunciones		
2.2.4.	Según residencia del fallecido, por comunidad autónoma. 2007-2014	53
2.2.5.	Según edad, estado civil y nacionalidad del fallecido. 2007-2014	54
2.2.G.2.	Defunciones por meses. 2014	54
2.2.6.	Indicadores de mortalidad por comunidad autónoma. 2012-2014	55
Esperanza de vida		
2.2.7.	Por comunidad autónoma. 2010-2014	55
Matrimonios		
2.2.8.	Según residencia por comunidad autónoma. 2007-2014	56
2.2.G.3.	Matrimonios por meses. 2014	56
2.2.9.	Según estado civil, edad y nacionalidad de los contrayentes. 2007-2014	57
2.2.10.	Indicadores de nupcialidad por comunidad autónoma. 2012-2014	58
Resumen general		
2.2.G.4.	Nacimientos, defunciones, matrimonios y crecimiento vegetativo. 2000-2014	58

2.2.11.	Resumen histórico de sucesos demográficos	59
2.2.12.	Resumen histórico de indicadores demográficos	60



2.2. Natalidad, mortalidad y nupcialidad

2.2.1. Nacimientos según residencia de la madre por comunidad autónoma

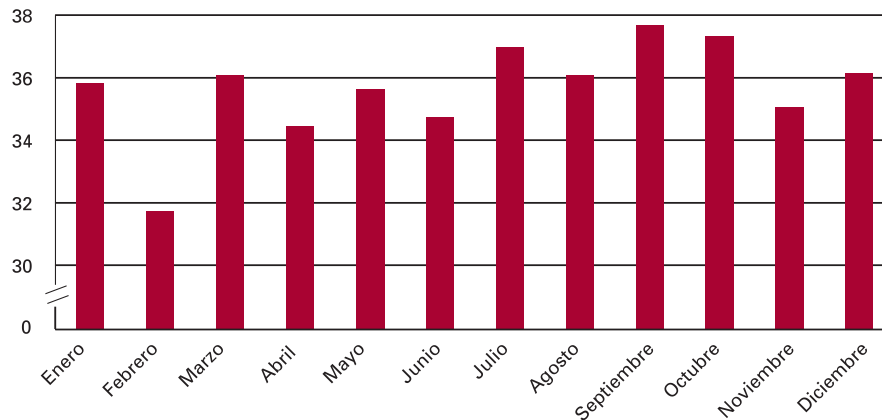
	2007	2008	2009	2010	2011	2012	2013	2014
TOTAL	492.527	519.779	494.997	486.575	471.999	454.648	425.715	427.595
Andalucía	96.062	100.293	94.616	92.201	89.552	86.375	81.470	82.195
Aragón	12.859	13.675	13.062	12.940	12.610	11.980	11.662	11.602
Asturias, Principado de	7.833	8.221	8.210	7.763	7.782	7.622	6.671	6.600
Balears, Illes	11.917	12.713	12.044	11.967	11.265	11.002	10.532	10.673
Canarias	19.740	20.672	18.952	18.305	17.423	17.201	15.859	16.398
Cantabria	5.379	5.886	5.619	5.575	5.344	5.064	4.831	4.565
Castilla y León	20.077	21.311	20.416	20.486	19.862	19.046	17.827	17.886
Castilla-La Mancha	20.875	23.038	22.322	21.998	21.364	20.382	19.068	18.392
Cataluña	84.037	89.249	85.204	84.368	81.247	77.438	71.591	71.589
Comunitat Valenciana	54.478	57.083	52.389	51.684	49.446	47.574	44.185	44.343
Extremadura	9.981	10.735	10.314	10.128	9.938	9.423	8.880	9.167
Galicia	21.752	23.175	22.537	22.047	21.594	21.089	19.727	19.630
Madrid, Comunidad de	74.837	78.792	75.957	73.878	72.023	69.374	65.343	65.505
Murcia, Región de	18.602	19.386	18.571	18.039	17.408	16.682	16.105	16.308
Navarra, Comunidad Foral de	6.595	7.029	6.844	6.778	6.747	6.731	6.075	6.183
País Vasco	20.594	21.310	20.905	21.170	21.155	20.533	19.116	19.379
Rioja, La	3.272	3.518	3.330	3.374	3.172	3.188	2.903	2.834
Ceuta	1.136	1.165	1.152	1.192	1.166	1.128	1.086	1.202
Melilla	1.112	1.252	1.273	1.359	1.455	1.516	1.509	1.625
Extranjero	1.389	1.276	1.280	1.323	1.446	1.300	1.275	1.519

DISPONIBLE en CD-ROM: Mayor desagregación.

Fuente de información: Estadísticas del Movimiento Natural de la Población. INE.

2.2.G.1. Nacimientos por meses. 2014

Miles



Fuente: Estadísticas del Movimiento Natural de la Población. INE.



2. Demografía

2.2. Natalidad, mortalidad y nupcialidad

2.2.2. Nacimientos según edad, estado civil y nacionalidad de la madre, orden del nacimiento y multiplicidad del parto

	2007	2008	2009	2010	2011	2012	2013	2014
TOTAL	492.527	519.779	494.997	486.575	471.999	454.648	425.715	427.595
EDAD								
Menos de 15 años	148	178	124	131	145	143	139	136
De 15 años	516	539	460	387	414	380	391	377
De 16 años	1.319	1.333	1.216	1.018	932	899	857	880
De 17 años	2.673	2.536	2.269	2.007	1.798	1.684	1.594	1.497
De 18 años	4.079	4.357	3.732	3.472	2.929	2.716	2.410	2.328
De 19 años	5.871	6.190	5.468	4.723	4.195	3.902	3.564	3.395
De 20 a 24 años	48.260	51.925	46.503	43.668	38.676	35.934	32.251	31.030
De 25 a 29 años	115.118	118.278	107.270	100.537	92.716	86.096	78.929	78.244
De 30 a 34 años	189.191	197.976	188.909	185.759	179.677	169.939	155.810	154.190
De 35 a 39 años	105.657	114.441	116.006	120.350	124.396	124.666	120.720	124.572
De 40 a 44 años	18.450	20.714	21.466	22.887	24.553	26.535	27.313	28.902
De 45 a 49 años	1.183	1.213	1.481	1.526	1.466	1.630	1.655	1.923
De 50 y más años	62	99	93	110	102	124	82	121
ESTADO CIVIL								
Casada	343.582	347.468	324.393	313.804	295.734	277.679	251.915	245.904
No casada	148.945	172.311	170.604	172.771	176.265	176.969	173.800	181.691
Porcentaje de nacidos de madre no casada	30,2	33,2	34,5	35,5	37,3	38,9	40,8	42,5
NACIONALIDAD DE LA MADRE								
Española	399.041	411.584	392.411	386.563	379.909	367.197	346.599	351.306
Extranjera	93.486	108.195	102.586	100.012	92.090	87.451	79.116	76.289
ORDEN DEL NACIMIENTO								
1	282.910	277.218	264.774	255.786	247.454	236.913	224.542	222.367
2	160.121	189.079	178.398	178.794	175.709	169.990	156.567	159.446
3	37.058	39.949	38.459	38.682	36.802	36.094	33.693	34.625
4 y más	12.438	13.533	13.366	13.313	12.034	11.651	10.913	11.157
MULTIPLICIDAD DEL PARTO								
Sencillos	474.833	501.334	475.926	468.191	453.763	436.096	409.008	409.597
Dobles	9.254	9.696	9.965	9.653	9.629	9.796	8.870	9.493
Triples	231	213	234	193	167	146	119	117
Cuádruples o más	1	4	2	0	1	1	2	2

Fuente de información: Estadísticas del Movimiento Natural de la Población. INE.



2.2. Natalidad, mortalidad y nupcialidad

2.2.3. Indicadores de natalidad y fecundidad por comunidad autónoma

	2012			2013			2014		
	Tasa Bruta de Natalidad	Número Medio de Hijos por Mujer	Edad Media a la Maternidad	Tasa Bruta de Natalidad	Número Medio de Hijos por Mujer	Edad Media a la Maternidad	Tasa Bruta de Natalidad	Número Medio de Hijos por Mujer	Edad Media a la Maternidad
TOTAL	9,69	1,32	31,56	9,11	1,27	31,66	9,17	1,32	31,78
Andalucía	10,30	1,39	31,11	9,71	1,34	31,20	9,80	1,39	31,29
Aragón	8,94	1,30	31,91	8,74	1,30	31,94	8,73	1,34	32,00
Asturias, Principado de	7,12	1,06	31,98	6,28	0,96	31,97	6,26	0,99	32,06
Balears, Illes	9,96	1,25	31,21	9,46	1,22	31,12	9,53	1,24	31,50
Canarias	8,22	1,07	30,82	7,52	0,99	31,02	7,74	1,04	31,18
Cantabria	8,57	1,19	32,13	8,21	1,18	32,15	7,79	1,15	32,29
Castilla y León	7,54	1,17	32,16	7,11	1,13	32,26	7,20	1,17	32,41
Castilla-La Mancha	9,71	1,35	31,38	9,15	1,30	31,58	8,90	1,30	31,77
Cataluña	10,33	1,40	31,44	9,62	1,34	31,56	9,67	1,39	31,70
Comunitat Valenciana	9,52	1,31	31,48	8,90	1,26	31,55	8,96	1,31	31,66
Extremadura	8,55	1,27	31,58	8,09	1,22	31,68	8,38	1,29	31,70
Galicia	7,63	1,08	32,15	7,17	1,04	32,33	7,17	1,07	32,47
Madrid, Comunidad de	10,80	1,33	32,09	10,22	1,30	32,23	10,27	1,35	32,35
Murcia, Región de	11,42	1,53	30,88	11,02	1,51	31,01	11,15	1,56	31,10
Navarra, Comunidad Foral de	10,53	1,46	32,21	9,54	1,36	32,34	9,72	1,44	32,34
País Vasco	9,42	1,35	32,61	8,81	1,30	32,72	8,95	1,38	32,63
Rioja, La	9,96	1,41	31,76	9,16	1,33	31,85	9,02	1,35	31,88
Ceuta	13,40	1,84	30,04	12,85	1,79	29,96	14,20	2,00	30,41
Melilla	18,34	2,53	29,54	18,04	2,49	29,63	19,33	2,69	29,93

DISPONIBLE en CD-ROM: Mayor desagregación.

NOTA.-La Tasa Bruta de Natalidad es el número de nacidos por cada mil habitantes. El Número Medio de Hijos por Mujer representa el número de hijos que tendría una mujer a lo largo de su vida si se somete a las tasas de fecundidad por edad observadas sobre la población en estudio en el año considerado, siendo la Edad Media a la Maternidad la edad promedio a la que tendría tales hijos.

Fuente: Indicadores Demográficos Básicos. INE.

2.2.4. Defunciones según residencia del fallecido por comunidad autónoma

	2007	2008	2009	2010	2011	2012	2013	2014
TOTAL	385.361	386.324	384.933	382.047	387.911	402.950	390.419	395.830
Andalucía	65.224	65.583	64.730	64.471	65.702	68.361	65.690	66.322
Aragón	13.280	13.398	13.268	13.194	13.553	13.724	13.353	13.742
Asturias, Principado de	12.667	12.741	12.759	12.725	12.678	13.151	12.722	12.812
Balears, Illes	7.233	7.488	7.794	7.683	7.668	8.068	7.660	7.847
Canarias	13.142	13.462	12.896	12.801	13.565	14.081	13.621	14.331
Cantabria	5.615	5.522	5.513	5.466	5.606	5.812	5.603	5.899
Castilla y León	27.353	27.392	27.148	27.097	27.075	28.259	27.507	27.787
Castilla-La Mancha	18.146	18.167	17.771	17.457	18.053	19.051	18.228	18.379
Cataluña	60.005	60.110	60.261	59.700	60.188	62.977	60.807	61.319
Comunitat Valenciana	39.971	40.059	40.085	40.129	40.788	42.303	40.519	41.550
Extremadura	10.759	10.441	10.748	10.816	10.584	11.347	11.043	10.799
Galicia	30.159	29.629	30.180	29.749	29.879	30.871	30.433	29.929
Madrid, Comunidad de	41.393	41.270	41.268	40.828	41.614	42.799	42.393	43.064
Murcia, Región de	10.072	10.399	10.331	9.976	10.197	10.680	10.115	10.397
Navarra, Comunidad Foral de	5.163	5.292	5.147	4.981	5.158	5.376	5.323	5.511
País Vasco	19.251	19.433	19.614	19.363	19.832	20.281	19.720	20.166
Rioja, La	2.846	2.860	2.745	2.855	2.885	3.023	2.871	2.886
Ceuta	537	497	550	536	515	487	531	509
Melilla	433	455	401	407	477	471	461	485
Extranjero	2.112	2.126	1.724	1.813	1.894	1.828	1.819	2.096

DISPONIBLE en CD-ROM: Mayor desagregación.

Fuente de información: Estadísticas del Movimiento Natural de la Población. INE.



2. Demografía

2.2. Natalidad, mortalidad y nupcialidad

2.2.5. Defunciones según edad, estado civil y nacionalidad del fallecido

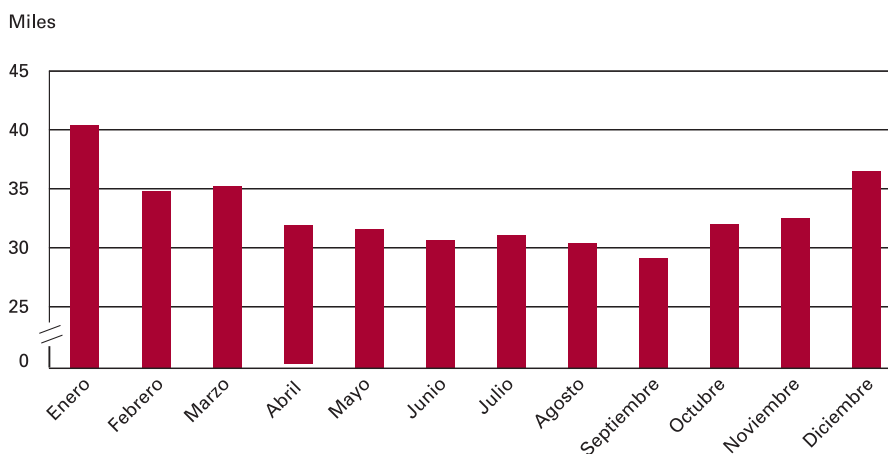
	2007	2008	2009	2010	2011	2012	2013	2014
TOTAL	385.361	386.324	384.933	382.047	387.911	402.950	390.419	395.830
EDAD								
Menos de 1 año	1.704	1.741	1.609	1.553	1.505	1.404	1.164	1.232
De 0 a 4 años	2.089	2.086	2.005	1.910	1.834	1.712	1.454	1.496
De 5 a 9 años	226	252	206	199	206	226	217	188
De 10 a 14 años	273	248	228	227	237	213	193	211
De 15 a 19 años	789	751	616	505	500	429	381	362
De 20 a 24 años	1.178	1.090	921	814	779	700	607	659
De 25 a 29 años	1.688	1.543	1.426	1.136	1.048	978	852	766
De 30 a 34 años	2.268	2.141	2.013	1.824	1.738	1.637	1.389	1.347
De 35 a 39 años	3.422	3.259	2.966	2.772	2.687	2.589	2.389	2.101
De 40 a 44 años	5.416	5.205	4.830	4.658	4.459	4.237	3.874	3.842
De 45 a 49 años	7.475	7.703	7.467	7.266	7.100	7.095	6.888	6.732
De 50 a 54 años	9.916	10.168	10.114	10.289	10.522	10.204	10.290	10.081
De 55 a 59 años	13.165	13.026	12.887	13.080	13.153	13.167	13.397	13.625
De 60 a 69 años	39.367	38.848	40.005	39.489	40.025	41.308	41.215	41.179
De 70 a 79 años	93.801	91.008	87.459	83.817	81.885	80.795	76.194	75.128
De 80 a 89 años	140.263	142.820	145.257	145.494	149.606	157.608	151.661	153.560
De 90 y más años	64.025	66.176	66.533	68.567	72.132	80.052	79.418	84.553
ESTADO CIVIL								
Casado	170.133	169.019	167.747	166.525	168.052	171.645	166.783	167.981
Soltero	52.576	52.701	51.102	49.106	49.270	50.756	48.898	49.049
Viudo	152.604	153.867	154.723	154.448	157.857	166.777	160.321	163.702
Divorciado/separado	10.048	10.737	11.361	11.968	12.732	13.772	14.417	15.098
NACIONALIDAD								
Española	374.720	375.400	374.350	371.186	376.772	391.662	379.211	384.227
Extranjera	10.641	10.924	10.583	10.861	11.139	11.288	11.208	11.603

DISPONIBLE en CD-ROM: Mayor desagregación.

NOTA.-Tabla referida a defunciones ocurridas en España.

Fuente de información: Estadísticas del Movimiento Natural de la Población. INE.

2.2.G.2. Defunciones por meses. 2014



Fuente: Estadísticas del Movimiento Natural de la Población. INE.



2.2. Natalidad, mortalidad y nupcialidad

2.2.6. Indicadores de mortalidad por comunidad autónoma

	2012				2013				2014			
	Tasa Bruta de Mortalidad	Tasa de Mortalidad Infantil			Tasa Bruta de Mortalidad	Tasa de Mortalidad Infantil			Tasa Bruta de Mortalidad	Tasa de Mortalidad Infantil		
		Total	Niños	Niñas		Total	Niños	Niñas		Total	Niños	Niñas
TOTAL	8,58	3,06	3,27	2,85	8,34	2,71	2,87	2,53	8,48	2,82	3,01	2,62
Andalucía	8,15	3,35	3,35	3,34	7,83	3,14	3,26	3,01	7,90	3,41	3,60	3,20
Aragón	10,24	2,34	2,94	1,71	10,01	1,80	2,34	1,24	10,35	2,50	2,81	2,16
Asturias, Principado de	12,28	3,67	4,03	3,28	11,97	1,65	1,47	1,84	12,15	2,12	1,76	2,51
Balears, Illes	7,31	3,00	2,86	3,14	6,88	2,75	3,15	2,34	7,00	2,53	2,87	2,16
Canarias	6,73	2,38	2,70	2,04	6,46	2,52	2,97	2,06	6,76	2,68	2,61	2,76
Cantabria	9,83	2,37	3,03	1,65	9,52	3,31	4,01	2,57	10,06	2,19	2,95	1,37
Castilla y León	11,18	2,68	3,34	1,96	10,98	3,14	3,23	3,05	11,18	2,46	2,24	2,71
Castilla-La Mancha	9,07	2,60	3,07	2,11	8,75	2,36	2,86	1,83	8,89	2,12	1,90	2,36
Cataluña	8,40	3,03	3,23	2,82	8,17	2,51	2,90	2,10	8,29	2,74	3,07	2,38
Comunitat Valenciana	8,46	2,67	3,20	2,11	8,16	2,35	2,14	2,58	8,40	2,82	3,19	2,42
Extremadura	10,30	2,23	2,47	1,97	10,06	2,03	2,44	1,60	9,87	2,73	3,02	2,43
Galicia	11,16	2,56	2,73	2,38	11,05	2,08	2,08	2,07	10,93	1,99	2,53	1,39
Madrid, Comunidad de	6,66	3,62	3,73	3,50	6,63	2,88	2,86	2,90	6,75	3,07	3,19	2,94
Murcia, Región de	7,31	4,80	5,07	4,50	6,92	3,54	3,50	3,58	7,11	2,94	3,06	2,82
Navarra, Comunidad Foral de	8,41	1,78	2,02	1,53	8,36	2,47	2,58	2,36	8,67	2,75	2,55	2,96
País Vasco	9,30	2,58	2,24	2,96	9,08	2,30	2,95	1,62	9,31	2,22	2,03	2,42
Rioja, La	9,44	2,82	3,07	2,57	9,06	3,10	2,74	3,47	9,19	2,12	3,52	0,71
Ceuta	5,78	5,32	5,02	5,66	6,28	11,05	8,91	13,33	6,02	4,99	8,31	1,67
Melilla	5,70	3,96	2,52	5,55	5,51	4,64	3,77	5,61	5,77	5,54	4,61	6,61

DISPONIBLE en CD-ROM: Mayor desagregación.

NOTA.-La Tasa Bruta de Mortalidad es el número de fallecidos por cada mil habitantes; la tasa de Mortalidad Infantil es el número de fallecidos menores de un año por cada mil nacidos.

Fuente de información: Indicadores Demográficos Básicos. INE.

2.2.7. Esperanza de vida por comunidad autónoma

	2010		2011		2012		2013		2014	
	Al nacer	A los 65 años	Al nacer	A los 65 años	Al nacer	A los 65 años	Al nacer	A los 65 años	Al nacer	A los 65 años
TOTAL	82,02	20,49	82,20	20,62	82,22	20,54	82,73	20,96	82,87	21,06
Andalucía	80,76	19,39	80,88	19,50	80,91	19,39	81,49	19,87	81,72	20,01
Aragón	82,18	20,67	82,33	20,72	82,66	20,71	83,08	21,21	82,86	21,08
Asturias, Principado de	81,18	20,19	81,30	20,42	81,52	20,35	82,19	20,77	82,11	20,75
Balears, Illes	81,56	20,13	81,93	20,35	81,87	20,21	82,62	20,68	82,70	20,77
Canarias	81,18	20,09	81,30	20,03	81,52	19,97	82,19	20,48	81,98	20,42
Cantabria	82,06	20,83	82,42	20,89	82,54	20,79	82,97	21,21	82,79	20,99
Castilla y León	82,90	21,35	83,17	21,58	83,16	21,44	83,48	21,69	83,61	21,73
Castilla-La Mancha	82,71	20,92	82,77	20,84	82,69	20,72	83,09	21,14	83,28	21,23
Cataluña	82,26	20,66	82,57	20,87	82,49	20,73	82,97	21,10	83,17	21,28
Comunitat Valenciana	81,55	20,07	81,76	20,19	81,86	20,20	82,37	20,60	82,41	20,63
Extremadura	81,21	19,87	81,74	20,27	81,43	19,94	81,85	20,23	82,34	20,55
Galicia	81,93	20,75	82,11	20,88	82,24	20,86	82,60	21,08	82,92	21,35
Madrid, Comunidad de	83,39	21,42	83,63	21,58	83,64	21,68	84,14	21,99	84,22	22,07
Murcia, Región de	81,62	19,95	81,71	20,05	81,72	19,94	82,28	20,57	82,47	20,62
Navarra, Comunidad Foral de	83,68	21,53	83,47	21,44	83,42	21,44	83,50	21,55	83,46	21,59
País Vasco	82,42	20,90	82,46	20,99	82,75	21,02	83,13	21,42	83,35	21,46
Rioja, La	82,95	20,90	82,85	20,93	82,66	20,83	83,61	21,61	83,78	21,69
Ceuta	78,52	18,24	79,43	18,61	80,18	18,49	79,38	18,60	79,88	19,07
Melilla	81,13	19,09	79,93	18,33	80,30	19,02	80,36	18,72	80,06	18,55

DISPONIBLE en CD-ROM: Mayor desagregación.

Fuente de información: Indicadores Demográficos Básicos. INE.



2. Demografía

2.2. Natalidad, mortalidad y nupcialidad

2.2.8. Matrimonios según residencia por comunidad autónoma

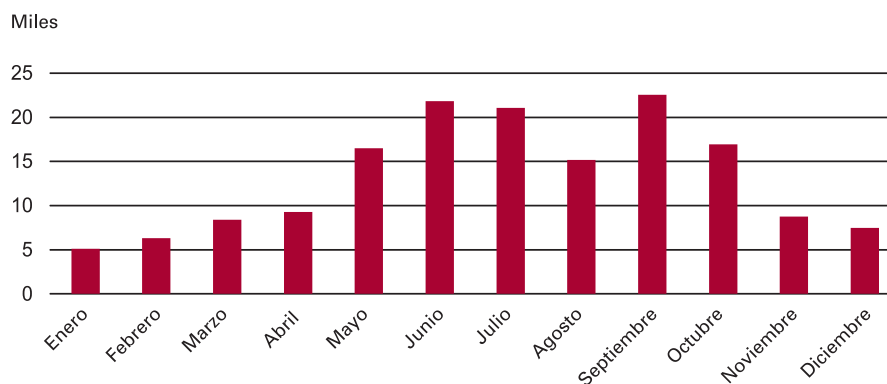
	2007	2008	2009	2010	2011	2012	2013	2014
TOTAL	201.579	194.022	174.062	167.247	159.798	165.101	153.375	159.279
Andalucía	40.056	37.924	31.782	29.345	27.812	29.160	26.003	28.097
Aragón	5.308	5.046	4.719	4.437	4.268	4.665	4.323	4.163
Asturias, Principado de	4.857	4.775	4.485	4.233	3.884	3.968	3.327	3.498
Baleares, Illes	4.345	4.138	4.151	3.947	3.950	3.925	3.942	4.104
Canarias	6.403	6.338	5.916	5.457	5.432	5.679	5.980	6.329
Cantabria	2.948	2.936	2.581	2.500	2.184	2.326	1.936	2.069
Castilla y León	9.809	9.338	8.569	8.208	7.604	8.142	7.184	7.406
Castilla-La Mancha	8.983	8.889	7.768	7.372	7.127	7.417	6.498	6.789
Cataluña	30.545	30.509	27.587	27.176	25.747	26.509	25.342	26.114
Comunitat Valenciana	22.210	20.812	18.142	17.179	16.434	16.855	16.070	16.957
Extremadura	4.419	4.398	4.178	3.849	3.511	3.644	3.110	3.298
Galicia	11.111	10.793	9.853	9.707	9.164	9.420	8.491	8.720
Madrid, Comunidad de	28.000	26.583	24.505	24.603	24.306	24.526	23.878	23.222
Murcia, Región de	6.647	5.765	5.125	4.996	4.656	4.867	4.375	4.846
Navarra, Comunidad Foral de	2.705	2.681	2.492	2.285	2.218	2.232	2.097	2.301
País Vasco	9.062	9.039	8.493	8.380	8.086	7.939	7.189	7.294
Rioja, La	1.354	1.323	1.205	1.126	1.069	1.111	994	1.114
Ceuta	373	366	397	397	445	407	383	394
Melilla	525	470	409	444	323	381	311	319
Extranjero	1.919	1.899	1.705	1.606	1.578	1.928	1.942	2.245

DISPONIBLE en CD-ROM: Mayor desagregación.

NOTA.- Se incluyen únicamente los matrimonios de diferente sexo celebrados en España.

Fuente de información: Estadísticas del Movimiento Natural de la Población. INE.

2.2.G.3. Matrimonios por meses. 2014



Fuente: Estadísticas del Movimiento Natural de la Población. INE.



2.2. Natalidad, mortalidad y nupcialidad

2.2.9. Matrimonios según estado civil, edad y nacionalidad de los contrayentes

	2007	2008	2009	2010	2011	2012	2013	2014
TOTAL	201.579	194.022	174.062	167.247	159.798	165.101	153.375	159.279
ESTADO CIVIL								
Soltero con soltera	167.901	159.323	139.054	131.314	124.717	128.732	117.204	122.068
Estado civil anterior del hombre								
Soltero	178.386	170.161	150.031	142.510	135.530	139.926	128.216	133.341
Viudo	1.783	1.785	1.794	1.655	1.662	1.738	1.584	1.617
Divorciado-separado	21.410	22.076	22.237	23.082	22.606	23.437	23.575	24.321
Estado civil anterior de la mujer								
Soltera	181.237	172.839	152.537	144.941	137.614	141.939	130.256	135.311
Viuda	1.088	1.035	1.125	1.048	1.020	988	943	948
Divorciada-separada	19.254	20.148	20.400	21.258	21.164	22.174	22.176	23.020
EDAD DE LOS CONTRAYENTES								
Edad del hombre								
Menos de 20	472	403	336	249	215	218	192	154
De 20 a 24	9.990	8.897	7.355	6.143	4.893	4.301	3.634	3.189
De 25 a 29	62.769	56.016	44.556	37.901	32.618	31.746	25.540	25.009
De 30 a 34	69.047	67.352	60.326	58.026	55.492	56.000	49.468	51.793
De 35 a 39	29.408	29.806	29.290	30.784	31.235	34.149	34.124	35.827
De 40 a 49	19.648	20.369	20.377	21.707	22.449	24.431	25.509	27.479
De 50 a 59	6.853	7.379	7.672	8.094	8.314	9.096	9.324	9.978
De 60 y más años	3.392	3.800	4.150	4.343	4.582	5.160	5.584	5.850
Edad de la mujer								
Menos de 20	2.061	1.747	1.673	1.362	1.116	1.025	870	768
De 20 a 24	22.696	20.324	16.223	13.339	11.088	10.089	8.287	7.757
De 25 a 29	78.818	71.912	58.627	52.090	46.239	46.395	38.585	39.116
De 30 a 34	57.651	57.266	53.912	53.310	51.861	53.016	48.760	51.014
De 35 a 39	20.806	21.949	21.970	23.806	24.791	27.143	27.607	29.065
De 40 a 49	14.397	15.131	15.501	16.695	17.400	19.181	20.514	22.040
De 50 a 59	4.041	4.443	4.880	5.333	5.818	6.524	6.827	7.494
De 60 y más años	1.109	1.250	1.276	1.312	1.485	1.728	1.925	2.025
NACIONALIDAD								
Entre españoles	175.525	165.968	144.782	139.484	134.430	141.338	130.717	137.794
Entre extranjeros	8.169	8.266	7.839	7.327	6.318	5.725	5.063	4.318
Mixtos	17.885	19.788	21.441	20.436	19.050	18.038	17.595	17.167

NOTA.- Se incluyen únicamente los matrimonios de diferente sexo celebrados en España.
Fuente de información: Estadísticas del Movimiento Natural de la Población. INE.

2. Demografía

2.2. Natalidad, mortalidad y nupcialidad

2.2.10. Indicadores de nupcialidad por comunidad autónoma

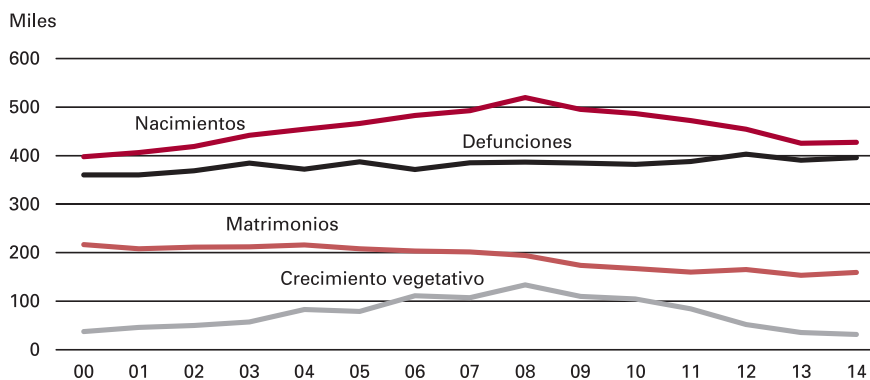
	2012			2013			2014		
	Tasa Bruta de Nupcialidad	Edad Media al Matrimonio		Tasa Bruta de Nupcialidad	Edad Media al Matrimonio		Tasa Bruta de Nupcialidad	Edad Media al Matrimonio	
		Hombres	Mujeres		Hombres	Mujeres		Hombres	Mujeres
TOTAL	3,56	36,31	33,30	3,32	36,88	33,86	3,45	36,91	33,95
Andalucía	3,53	35,28	32,27	3,15	36,06	32,92	3,41	36,08	33,14
Aragón	3,52	36,05	33,23	3,28	36,53	33,61	3,18	36,30	33,61
Asturias, Principado de	3,75	36,52	33,50	3,16	36,98	33,93	3,37	37,02	34,04
Baleares, Illes	3,65	38,25	34,73	3,66	38,73	35,28	3,77	38,86	35,45
Canarias	2,82	38,63	35,03	2,94	39,20	35,66	3,10	39,27	35,80
Cantabria	3,97	35,64	32,78	3,33	36,76	33,65	3,58	36,98	33,87
Castilla y León	3,25	35,82	33,13	2,89	36,28	33,58	3,01	36,52	33,84
Castilla-La Mancha	3,57	35,07	32,11	3,15	35,71	32,79	3,32	35,84	32,92
Cataluña	3,65	37,42	34,31	3,50	37,76	34,64	3,62	37,67	34,66
Comunitat Valenciana	3,46	36,69	33,44	3,31	37,08	33,97	3,51	37,34	34,06
Extremadura	3,35	34,31	31,81	2,86	34,83	32,48	3,05	35,14	32,54
Galicia	3,44	35,94	33,00	3,11	36,41	33,50	3,21	36,50	33,57
Madrid, Comunidad de	3,92	36,75	33,92	3,83	37,35	34,48	3,73	37,17	34,39
Murcia, Región de	3,39	35,36	32,16	3,04	35,87	32,66	3,38	36,17	33,04
Navarra, Comunidad Foral de	3,54	35,74	32,87	3,33	35,86	33,28	3,65	36,79	34,10
País Vasco	3,70	36,27	33,67	3,36	36,90	34,31	3,43	36,79	34,28
Rioja, La	3,54	36,04	33,13	3,17	35,97	33,51	3,59	36,69	33,68
Ceuta	4,86	35,44	29,93	4,53	34,82	29,42	4,67	35,15	30,05
Melilla	4,61	33,75	28,42	3,73	33,38	28,49	3,82	34,13	29,30

DISPONIBLE en CD-ROM: Mayor desagregación.

NOTA.- La Tasa Bruta de Nupcialidad es el número de matrimonios por cada mil habitantes; la Edad Media al Matrimonio representa la edad a la que contraería matrimonio una persona si a lo largo de su vida se somete a las tasas de nupcialidad por edad observadas sobre la población en estudio en el año considerado.

Fuente: Indicadores Demográficos Básicos. INE.

2.2.G.4. Nacimientos, defunciones, matrimonios y crecimiento vegetativo



Fuente: Estadísticas del Movimiento Natural de la Población. INE.



2.2. Natalidad, mortalidad y nupcialidad

2.2.11. Resumen histórico de sucesos demográficos

	Nacimientos ¹			Defunciones ²			Partos			Muertes fetales tardías ³			Matrimonios
	Total	Niños	Niñas	Total	Hombres	Mujeres	Sencillos	Dobles	Triples o más	Total	Hombres	Mujeres	
Año 1900	627.848	329.423	298.425	536.716	274.369	262.347	616.941	5.427	41	15.303	9.045	6.258	161.201
Año 1910	646.975	338.854	308.121	456.158	232.169	223.989	652.162	5.414	52	16.172	9.366	6.539	139.477
Año 1920	585.963	306.616	279.347	482.752	246.619	236.133	592.158	4.670	47	15.677	9.087	6.590	175.677
Año 1930	660.860	342.402	318.458	394.488	203.774	190.714	669.851	6.296	64	21.778	12.838	8.940	173.954
Año 1940	627.757	324.116	303.641	424.888	233.513	191.375	633.742	6.480	68	19.153	11.328	7.825	215.790
Año 1950	558.965	286.806	272.159	300.989	154.203	146.786	566.487	5.528	58	18.753	10.950	7.803	209.006
Año 1960	654.537	336.675	317.862	262.260	133.201	129.059	665.529	6.491	55	24.140	14.436	9.704	235.917
Año 1970	656.102	337.252	318.850	280.170	144.169	136.001	660.905	5.915	59	16.810	9.626	7.184	247.492
Año 1975	669.378	346.386	322.992	298.192	155.471	142.721	665.075	5.839	69	7.584	4.219	3.365	271.347
Año 1976	677.456	349.232	328.224	299.007	155.979	143.028	672.935	5.815	60	7.291	3.980	3.311	260.974
Año 1977	656.357	339.101	317.256	294.324	153.870	140.454	651.674	5.593	54	6.667	3.622	3.045	262.015
Año 1978	636.892	329.779	307.113	296.781	155.541	141.240	632.073	5.256	53	5.853	3.172	2.681	258.070
Año 1979	601.992	310.911	291.081	291.213	153.573	137.640	597.223	4.908	62	5.234	2.812	2.422	246.349
Año 1980	571.018	296.224	274.794	289.344	152.225	137.119	566.763	4.266	61	4.460	2.435	2.025	220.674
Año 1981	533.008	278.175	254.833	293.386	154.437	138.949	526.925	4.786	205	4.107	2.211	1.896	202.037
Año 1982	515.706	268.639	247.067	286.655	151.048	135.607	508.070	5.124	300	3.512	1.858	1.654	193.319
Año 1983	485.352	251.585	233.767	302.569	158.375	144.194	481.570	3.349	78	3.151	1.740	1.411	196.155
Año 1984	473.281	246.051	227.230	299.409	158.515	140.894	469.029	3.463	73	2.894	1.582	1.312	197.542
Año 1985	456.298	236.229	220.069	312.532	164.834	147.698	452.290	3.376	53	2.907	1.640	1.267	199.658
Año 1986	438.750	227.176	211.574	310.413	162.961	147.452	434.003	3.582	53	2.581	1.434	1.147	207.929
Año 1987	426.782	221.297	205.485	310.073	163.891	146.182	421.548	3.624	63	2.211	1.222	989	215.771
Año 1988	418.919	216.707	202.212	319.437	168.734	150.703	413.818	3.493	59	2.064	1.065	999	219.027
Año 1989	408.434	211.201	197.233	324.796	172.364	152.432	402.903	3.519	94	1.799	973	826	221.470
Año 1990	401.425	207.495	193.930	333.142	176.779	156.363	395.580	3.580	98	1.617	909	708	220.533
Año 1991	395.989	204.878	191.111	337.691	179.344	158.347	390.066	3.590	101	1.564	883	681	218.121
Año 1992	396.747	204.727	192.020	331.515	177.087	154.428	390.746	3.655	93	1.602	841	761	217.512
Año 1993	385.786	199.406	186.380	339.661	180.512	159.149	379.452	3.745	92	1.439	785	654	201.463
Año 1994	370.148	191.055	179.093	338.242	179.924	158.318	363.140	4.009	123	1.387	718	669	199.731
Año 1995	363.469	187.399	176.070	346.227	184.488	161.739	356.066	4.167	106	1.254	686	568	200.688
Año 1996	362.626	186.698	175.928	351.449	186.901	164.548	354.729	4.433	147	1.422	774	648	194.084
Año 1997	369.035	190.112	178.923	349.521	185.095	164.426	360.743	4.649	172	1.531	787	744	196.499
Año 1998	365.193	188.997	176.196	360.511	190.218	170.293	356.378	4.820	195	1.416	761	655	207.041
Año 1999	380.130	195.742	184.388	371.102	195.255	175.847	370.003	5.457	223	1.463	817	646	208.129
Año 2000	397.632	205.596	192.036	360.391	189.468	170.923	386.336	5.975	273	1.479	821	658	216.451
Año 2001	406.380	208.787	197.593	360.131	189.714	170.417	394.507	6.234	313	1.541	831	710	208.057
Año 2002	418.846	215.995	202.851	368.618	193.269	175.349	405.512	6.929	312	1.470	784	686	211.522
Año 2003	441.881	227.584	214.297	384.828	199.897	184.931	427.457	7.499	305	1.494	792	702	212.300
Año 2004	454.591	234.875	219.716	371.934	194.928	177.006	439.806	7.712	266	1.438	774	664	216.149
Año 2005	466.371	240.201	226.170	387.355	201.769	185.586	450.831	8.225	209	1.538	838	700	209.415
Año 2006	482.957	249.184	233.773	371.478	194.154	177.324	466.913	8.510	212	1.612	841	771	207.766
Año 2007	492.527	253.895	238.632	385.361	201.136	184.225	474.833	9.254	232	1.511	792	719	204.772
Año 2008	519.779	268.377	251.402	386.324	199.647	186.677	501.334	9.696	217	1.602	860	742	197.216
Año 2009	494.997	255.954	239.043	384.933	199.095	185.838	475.926	9.965	236	1.569	848	721	177.144
Año 2010	486.575	250.727	235.848	382.047	198.121	183.926	468.191	9.653	193	1.501	756	745	170.440
Año 2011	471.999	243.292	228.707	387.911	199.854	188.057	453.763	9.629	168	1.527	803	724	163.338
Año 2012	454.648	234.386	220.262	402.950	205.920	197.030	436.096	9.796	147	1.483	806	677	168.556
Año 2013	425.715	219.056	206.659	390.419	199.834	190.585	409.008	8.870	121	1.398	733	665	156.446
Año 2014	427.595	220.843	206.752	395.830	201.571	194.259	409.597	9.493	119	1.347	743	604	162.554

DISPONIBLE en CD-ROM: Mayor desagregación.

1 Nacimientos ocurridos en España. Para los años anteriores a 1975, no se contabilizan los nacidos con vida que fallecieron antes de las 24 horas.

2 Defunciones ocurridas en España. Para los años anteriores a 1975 no se contabilizan los fallecidos antes de las primeras 24 horas de vida.

3 Se contabilizan los nacidos muertos con más de 0,5 Kg. de peso o, en su defecto, con más de 22 semanas de gestación, siempre que figuren inscritos en el Registro Civil. Para los años anteriores a 1975 se contabilizan además los fallecidos durante las primeras 24 horas de vida.

Fuente de información: Movimiento Natural de la Población Española. INE.



2. Demografía

2.2. Natalidad, mortalidad y nupcialidad

2.2.12. Resumen histórico de indicadores demográficos

	Tasas brutas (sucesos por 1.000 habitantes)			Tasa de Mortalidad Infantil	Saldo vegetativo por mil habitantes
	Natalidad	Mortalidad	Nupcialidad		
Año 1900	33,73	28,83	8,66	204,45	4,90
Año 1910	32,36	22,82	6,98	149,30	9,55
Año 1920	27,40	22,57	8,21	156,20	4,83
Año 1930	27,91	16,66	7,35	117,10	11,25
Año 1940	24,13	16,33	8,30	108,75	7,80
Año 1950	19,88	10,70	7,43	57,01	9,17
Año 1960	21,40	8,58	7,71	35,50	12,83
Año 1970	19,32	8,25	7,29	20,78	11,07
Año 1975	18,73	8,33	7,60	18,89	10,40
Año 1976	18,74	8,26	7,18	17,11	10,48
Año 1977	17,93	8,03	7,13	16,03	9,90
Año 1978	17,20	7,99	6,94	15,26	9,21
Año 1979	16,13	7,79	6,57	14,27	8,34
Año 1980	15,21	7,69	5,86	12,34	7,52
Año 1981	14,11	7,75	5,33	12,45	6,36
Año 1982	13,58	7,53	5,07	11,27	6,05
Año 1983	12,72	7,91	5,13	10,89	4,81
Año 1984	12,35	7,79	5,14	9,85	4,56
Año 1985	11,87	8,12	5,17	8,92	3,75
Año 1986	11,37	8,01	5,37	9,16	3,36
Año 1987	11,04	7,97	5,55	8,83	3,06
Año 1988	10,81	8,20	5,62	7,99	2,60
Año 1989	10,52	8,33	5,67	7,76	2,19
Año 1990	10,32	8,54	5,64	7,58	1,78
Año 1991	10,16	8,64	5,57	7,17	1,52
Año 1992	10,15	8,45	5,53	7,04	1,70
Año 1993	9,84	8,63	5,10	6,67	1,21
Año 1994	9,40	8,56	5,04	6,02	0,85
Año 1995	9,23	8,73	5,05	5,46	0,50
Año 1996	9,17	8,84	4,87	5,51	0,32
Año 1997	9,31	8,77	4,92	5,00	0,54
Año 1998	9,17	9,01	5,16	4,80	0,16
Año 1999	9,50	9,23	5,17	4,43	0,27
Año 2000	9,85	8,89	5,33	4,34	0,96
Año 2001	9,95	8,78	5,07	4,02	1,17
Año 2002	10,08	8,84	5,06	4,10	1,25
Año 2003	10,44	9,06	4,99	3,89	1,38
Año 2004	10,57	8,62	5,00	3,95	1,95
Año 2005	10,65	8,82	4,76	3,72	1,83
Año 2006	10,85	8,33	4,64	3,49	2,52
Año 2007	10,86	8,47	4,48	3,43	2,39
Año 2008	11,28	8,36	4,25	3,31	2,92
Año 2009	10,65	8,26	3,78	3,20	2,38
Año 2010	10,42	8,17	3,62	3,16	2,26
Año 2011	10,07	8,26	3,46	3,14	1,81
Año 2012	9,69	8,58	3,56	3,06	1,12
Año 2013	9,11	8,34	3,32	2,71	0,77
Año 2014	9,17	8,48	3,45	2,82	0,70

NOTA.-Los indicadores anteriores a 1975 están calculados contabilizando todos los eventos demográficos ocurridos en España, con independencia del lugar de residencia, y sin contabilizar como nacimientos los nacidos vivos que murieron en las primeras 24 horas de vida ni como defunciones las que se produjeron en las primeras 24 horas de vida; la Tasa de Mortalidad Infantil es el número de defunciones de menores de un año por cada mil nacidos.

Fuente: Indicadores Demográficos Básicos. INE.